



W sali opatrunkowej

14 grudnia, kiedy oddział, tak jak i oddziały chirurgiczne, wznowił swoją działalność, przyjęto od razu 2 pacjentów. Do końca ubiegłego roku hospitalizowano 10 pacjentów w stanie ciężkim, zagrażającym życiu. Natomiast od początku bieżącego roku do 20 lutego leczono 21 chorych w tak poważnym stanie zdrowia. W sumie od nowego otwarcia leczono tu ponad 30 chorych.

Oddział ma ciągle pełne obłożenie, do rzadkości należą sytuacje, kiedy nie wszystkie stanowiska intensywnej terapii są zajęte. Dlatego personel anestezjologiczny nie narzeka na brak pracy. Wręcz przeciwnie, zwłaszcza że jego wysokie kwalifikacje wykorzystywane są także do obsługi pacjentów przebywających na niedawno oddanej do użytku sali wybudzeń, która znajduje się w strukturze bloku operacyjnego.

W nowo otwartych oddziałach nie ma żadnych barier architektonicznych. Do wszystkich pomieszczeń prowadzą szerokie drzwi, przez które łatwo przejechać łóżkiem z chorym czy wjechać wózkami inwalidzkimi. A na korytarzach są wszędzie poręcze, ułatwiające poruszanie się osobom mającym trudności lokomocyjne.

Wprowadzenie kolejnych trzech oddziałów w XXI wiek kosztowało prawie 7,5 mln zł. Przebudowa pomieszczeń pochłonęła ponad 5 mln zł, a wyposażenie ponad 2 mln zł. Wydatki pokryte zostały

z dotacji m.st. Warszawy w wysokości około 5,6 mln zł. Pozostałe wydatki, około 1,8 mln zł, sfinansował szpital.

Modernizacja oddziałów chirurgicznych oraz oddziału anestezjologii i intensywnej terapii, przeprowadzona przy istotnym wsparciu finansowym m.st. Warszawy, jest kolejnym krokiem konsekwentnej realizacji Programu Medycznego Szpitala Wolskiego na lata 2007 – 2011. Zapewnia radykalną poprawę warunków pobytu i leczenia pacjentów, a także – co jest też ważne – zdecydowaną poprawę warunków pracy personelu. Tymczasem szpital nie ustaje w dążeniu do zmodernizowania oddziałów, które tkwią jeszcze w XX wieku. W tym roku tę magiczną granicę pokonają nasze oddziały chorób wewnętrznych. Ich modernizację planujemy rozpocząć w czerwcu.



Chorują starsi i młodzi



Prezentujemy

Już ponad rok – od grudnia 2009, ordynatorem oddziału chirurgii ogólnej jest u nas **dr n. med. Marek Stańczyk**, rocznik 1973, przedstawiciel młodego pokolenia lekarzy, którzy wcześniej, jak na polskie warunki, rozpoczęli karierę na stanowisku ordynatorskim. Niewykluczone, że jest najmłodszym ordynatorem w Polsce.

Dr M. Stańczyk, absolwent Akademii Medycznej w Warszawie, jest wychowankiem prof. Marka Maruszyńskiego, kierownika Kliniki Chirurgii Ogólnej Onkologicznej i Naczyniowej Wojskowego Instytutu Medycznego, specjalistą w zakresie chirurgii ogólnej i onkologicznej. Pracę kliniczną łączy z pracą naukową w Zakładzie Chirurgii Transplantacyjnej Instytutu Medycyny Doświadczalnej i Klinicznej PAN, pod kierunkiem prof. Waldemara Olszewskiego, który był promotorem jego pracy doktorskiej. Prowadzi badania doświadczalne, zajmuje się m.in. immunologią nowotworów. Był stypendystą Japan Society for the Promotion of Science, odbył stażę z chirurgii onkologicznej w Tokyo Cancer Institute i Tokyo Women's Medical University Daini Hospital.

Jego żona Urszula jest lekarzem dentystą. Mają troje dzieci: 17-letnią Maję, 12-letniego Marka i 5-letnią Olę. Mają także psa, który wabi się Egon. Państwo Stańczykowie są małżeństwem partnerskim. Dzielą się codziennymi obowiązkami związanymi z opieką i wychowywaniem dzieci oraz prowadzeniem domu, a wspomaga ich w tym najstarsza córka Maja, uczennica liceum, która, tak jak rodzice, chce być lekarzem.

Od kilku miesięcy naszym archiwum kieruje **Justyna Golecka**. Ma doprowadzić do scalenia w jednym miejscu, w specjalnie wydzielonych, wyremontowanych i przystosowanych do tego celu pomieszczeniach w pawilonie 7, całego szpitalnego archiwum, rozproszonego obecnie w kilku pawilonach. A to oznacza konieczność ponownego uporządkowania, zgodnie z ustawą o narodowym zasobie archiwalnym i archiwach oraz innymi obowiązującymi przepisami, dziesiątek tysięcy dokumentów, do przechowywania których zobowiązany jest szpital. Będąc, jak sama o sobie mówi, osobą otwartą na duże wyzwania, zapewne poradzi sobie z tym nietrywającym zadaniem.

J. Golecka pochodzi z małej miejscowości położonej niedaleko Fromborka, miejsca pochówku Mikołaja Kopernika, którego dzieło odmieniło pojęcie wszechświata. Ten wielki astronom był także lekarzem. Medycynę studiował w Padwie i tamże uzyskał prawo do wykonywania praktyki lekarskiej.

Nasza koleżanka z wykształcenia jest historykiem – archiwistką. Skończyła Uniwersytet Mikołaja Kopernika w Toruniu, ale nadal poszerza swoją wiedzę. Studiuje prawo na Uniwersytecie Kardynała Stefana Wyszyńskiego. Od ponad 3 lat mieszka z mężem w Warszawie. Lubi ludzi i kwiaty, podróże i muzykę, której słucha, kiedy rano wstaje, kiedy sprząta czy przygotowuje się do zajęć na uczelni. Jest członkiem stowca – ożywa latem. Najlepiej odpoczywa, wędrując po górach. Pasjonują ją książki, a zwłaszcza biografie ludzi sukcesu.

Szanowni Czytelnicy,

Z przyjemnością informujemy, że właśnie wznowiliśmy wydawanie naszego biuletynu. Umożliwia to darowizna (ok. 160 tys. zł), przekazana szpitalowi zapisem testamentowym przez pana Mieczysława Gostyńskiego, brata dr Anny Gostyńskiej, zmarłego w Wielkiej Brytanii w 1995 roku, przeznaczona w części na promocję szpitala.

Biuletyn Szpitala Wolskiego

Pr 14767

Redaguje zespół Edyta Kuklińska, Adam Krupski, Barbara Lis-Udrycka
e-mail redakcja@szpital.wolski, redakcja@wolski.med.pl
tel. 022 38 94 905, 0-601 31 51 01
Projekt graficzny Lena Maminajszwili/masz
Przygotowanie do druku i druk studio reklamy i wydawnictw masz

Redakcja zastrzega sobie prawo redagowania i skracania tekstów



1 co gdzie kiedy

Nieustająca modernizacja

W minionym roku zaszły u nas ważne zmiany. Kolejna, znacząca część szpitala wkroczyła w XXI wiek. Cieszymy się z tego bardzo. Tym bardziej że dostrzegane jest to, co zrobiliśmy dzięki dużemu zaangażowaniu i wysiłkowi wielu pracowników. Coraz częściej słyszymy od osób, które się kiedyś u nas leczyły i teraz znów szukają pomocy, bądź odwiedzają w szpitalu swoich bliskich, że wiele miejsc trudno rozpoznać i że cenią sobie to, iż w razie problemów zdrowotnych mogą u nas liczyć nie tylko na fachową opiekę medyczną, lecz także na bardzo dobre warunki pobytu i leczenia.

Między innymi udało nam się w krótkim czasie zmodernizować anestezjologię i intensywną terapię oraz cały pion chirurgiczny, i to z zachowaniem niezmięnionej liczby łóżek. A stało się tak, ponieważ zawczasu zmodernizowaliśmy pomieszczenia na parterze pawilonu 1, zwolnione przez Zakład Rehabilitacji. W rezultacie, zgodnie z planem przeznaczania parteru tego pawilonu na Przychodnię Specjalistyczną, przeniesiono tu cztery poradnie, które przedtem mieściły się w kilku pawilonach, wśród nich również poradnię ogólnochirurgiczną i poradnię chirurgii naczyniowej. Od sierpnia 2010 roku poradnie te pracują w przestronnych gabinetach lekarskich i zabiegowych, wyposażonych w nowe meble oraz nowoczesny sprzęt medyczny.

Koszty uruchomienia działalności czterech poradni w nowym miejscu wyniosły ponad 1,1 mln zł, koszty przebudowy pomieszczeń – około 600 tys. zł, natomiast koszty wyposażenia – około 500 tys. zł. Wszystkie te wydatki szpital sfinansował z własnych środków.

Skupienie w jednym miejscu wielu poradni specjalistycznych, rozproszonych wcześniej w różnych pawilonach, jest znaczącym osiągnięciem organizacyjnym. Korzystnie wpływa na podniesienie jakości obsługi pacjentów. Jednocześnie jest istotnym udogodnieniem dla ludzi szukających pomocy medycznej. Teraz odwiedzając tylko jeden pawilon, w którym mieści się też Centrum Obsługi Pacjenta, można uzyskać kompleksową informację o szpitalu, świadczonych przez nas usługach



W rejestracji



Przed gabinetem lekarskim



U lekarza specjalisty



W gabinecie zabiegowym

2 co gdzie kiedy



Monitoring w sali pooperacyjnej

medycznych, umówić się na wizytę u lekarza, skorzystać z porady specjalisty, a także złożyć wniosek o udostępnienie dokumentacji medycznej.

Jak żartowano: w prezencie gwiazdkowym dla pacjentów, bo tuż przed ubiegłorocznymi Świętami Bożego Narodzenia, tj. 14 grudnia, otworzyliśmy trzy w pełni zmodernizowane oddziały: chirurgii ogólnej, chirurgii naczyniowej oraz anestezjologii i intensywnej terapii. W ciągu zaledwie trzech miesięcy poprzedzających to wydarzenie około 1700 m² powierzchni szpitala zostało gruntownie przebudowanych i dostosowanych do wymagań, jakim – według rozporządzenia Ministra Zdrowia – powinny docelowo odpowiadać pomieszczenia i urządzenia zakładu opieki zdrowotnej.

Dzięki przeniesieniu poradni chirurgicznych do Przychodni Specjalistycznej, nie zmniejszyła się liczba łóżek w oddziałach chirurgii. W sumie w tych dwóch oddziałach jest nadal 50 łóżek – 35 ogólnochirurgicznych i 15 naczyniowych. Łóżka rozmieszczone są w 19 salach chorych, w większości wyposażonych w węzły sanitarne z prysznicami. Przeważają sale jedno- i dwuosobowe.

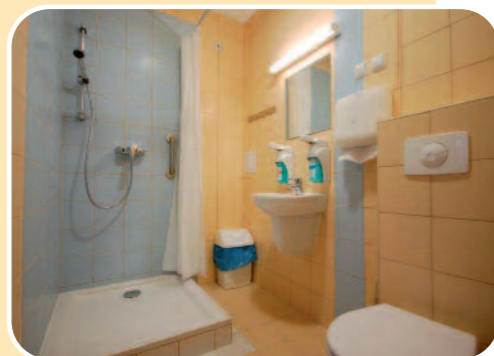
Każda chirurgia ma własną salę pooperacyjną z nowoczesnym systemem monitorowania pooperacyjnego. Ogólna ma salę z 5 stanowiskami wzmożonego nadzoru, a naczyniowa z 4 stanowiskami. Do dyspozycji obu chirurgii są dwie sale opatrunkowe. Jedna służy do wykonywania zabiegów w polu czystym, zaś druga w polu zakażonym. Jest też wydzielona separata dla pacjentów z chorobami naczyń, którzy mają powikłania septyczne.

Oddziały wyposażone zostały w nowoczesne łóżka z elektryczną regulacją ustawienia, nowe meble w salach chorych oraz we wszystkich innych pomieszczeniach. Na potrzeby chirurgii kupiliśmy nowoczesny aparat USG oraz laser do wykonywania operacji żyłaków kończyn dolnych.

Od przedświątecznego otwarcia do 20 lutego na chirurgii ogólnej hospitalizowano ponad 400 chorych, a na naczyniowej ponad 100. W każdym oddziale około 80% pacjentów było operowanych, a około 20% leczonych zachowawczo.



Łazienka do mycia chorych leżących



Łazienka przy sali chorych

3 co gdzie kiedy



Czy będziemy mieli nowego pacjenta

W oddziale chirurgii ogólnej pracuje 6 lekarzy specjalistów chirurgii ogólnej, przy czym 3 z nich posiada też specjalizację w zakresie chirurgii onkologicznej. Dodatkowo opiekę nad chorymi sprawuje 7 lekarzy rezydentów, którzy są w trakcie specjalizacji. W oddziale chirurgii naczyniowej pracuje 5 specjalistów chirurgii naczyniowej oraz radiolog naczyniowy.

Na bloku operacyjnym chirurgia ma do swojej dyspozycji trzy sale operacyjne, w tym jedną przeznaczoną do operacji laparoskopowych, oraz nowo utworzoną 4-łóżkową salę wybudzeń. Do niej trafiają pacjenci bezpośrednio po zabiegach operacyjnych, i pozostają do czasu wybudzenia i zaprzestania działania leków znieczulających. Zorganizowanie sali wybudzeń istotnie usprawniło pracę zarówno bloku operacyjnego, jak i oddziałów chirurgicznych.

Nasi specjaliści w zakresie chirurgii ogólnej wykonują wszystkie operacje z tego zakresu. W trybie planowym są to najczęściej: laparoskopowe wycięcie pęcherzyka żółciowego z powodu kamicy, operacje przepuklin brzusznych metodą bez napięciową z wykorzystaniem siatek z tworzywa sztucznego, operacje żyłaków kończyn dolnych z wykorzystaniem lasera i wycięcia tarczycy z powodu wola guzowatego. Natomiast w trybie pilnym najczęściej wykonywane są operacje z powodu ostrego zapalenia otrzewnej w przebiegu przedziurawienia, niedrożności przewodu pokarmowego, zapalenia wyrostka robaczkowego, a także urazów wielonarządowych.

Wysokie kwalifikacje kadry oddziału chirurgii ogólnej wraz z zapleczem diagnostycznym Szpitala Wolskiego pozwalają także sprostać stale rosnącemu zapotrzebowaniu na operacje z zakresu chirurgii onkologicznej. I u nas wykonuje się większość operacji z tego zakresu. Przeprowadza się radykalne operacje onkologiczne wycięcia żołądka, jelita grubego i piersi oraz większość operacji paliatywnych, czyli zabiegów poprawiających jakość życia chorych onkologicznych. Do najczęstszych należą operacje onkologiczne jelita grubego i odbytnicy, wykonywane w trybie planowym oraz nagłym.



Punkt pielęgniarski w sali intensywnej terapii

W oddziale chirurgii naczyniowej większość operacji przeprowadzana jest w obszarze tętniczym. Zgodnie z trendami na świecie, około 50% zabiegów stanowią operacje wewnątrz-naczyniowe. Wykorzystuje się do nich baloniki i stenty do poszerzenia zwężonych tętnic, oraz stentgrafty do leczenia chorych z tętniakami aorty. Operacje te wykonywane są pod kontrolą aparatu RTG.

W oddziale leczeni są pacjenci z chorobami aorty, tętnic szyjnych, tętnic zaopatrujących trzewia i kończyny

4 co gdzie kiedy

górne i dolne. Regularną kontrolę pooperacyjną zapewnia pacjentom poradnia specjalistyczna chirurgii naczyń, w której przyjmują chirurdzy pracujący w oddziale. Dobra współpraca chirurgów naczyniowych z naszymi kardiologami i neurologami owocuje kompleksowym leczeniem pacjentów z chorobami naczyń.

Całym pionem chirurgii naczyń kieruje dr n. med. Marcin Geremek, zaś pionem ogólnochirurgicznym dr n. med. Marek Stańczyk.

Oddział anestezjologii i intensywnej terapii, prowadzony przez dr Agnieszkę Rytel-Rylską, dysponuje sześcioma stanowiskami – pięcioma w sali ogólnej oraz jednym w izolatce. Posiada wysokiej klasy aparaturę medyczną, która pod względem ilościowym i jakościowym spełnia wszystkie wymogi Unii Europejskiej przewidziane dla tego rodzaju oddziałów.

Każde stanowisko intensywnej terapii wyposażone jest w nowe łóżko z dobrej jakości materacem przeciwoleżynowym i wagą, dające możliwość zmiany pozycji ułożeniowych, rotacji bocznych, umożliwiające wykonanie zdjęć RTG na całej długości leża, najnowocześniejszy system monitorowania funkcji życiowych, m.in. kardiomonitor, respiratory, pompy infuzyjne, strzykawkki automata-tyczne i inne urządzenia medyczne zapewniające bezpieczeństwo pacjenta. Ponadto oddział posiada aparat do dializoterapii, niezbędny do leczenia pacjentów z niewydolnością nerek. Wszędzie są też nowe wszystkie meble – medyczne i biurowe.



Od lewej: dr n. med. Marcin Geremek i dr n. med. Marek Stańczyk



W wieloosobowej sali intensywnej terapii



W jednoosobowej sali intensywnej terapii



To już XXI wiek